

שדות בנגב המערבי. רק ב-1933 החלה החברה להכשרת היישוב לבדוק את האפשרויות לפיתוח חקלאי בנגב צילום: דורון הורוביץ

התיישבות

ציוני דרך

בשנות הארבעים של המאה הקודמת החלה התנועה הציונית לבנות נקודות יישוב בצפון הנגב. חלקן ננטשו, אחרות שרדו. ביקור בכמה נקודות, ודרך הצצה לאותה תקופה



ניסן צורי מדריך מבקרים בנירעם

כתב: יותם יעקבסון

מ אז ומעולם מיעט האדם להתיישב במדבר. הצחיח חות והשמש הקופחת הרתיעו רבים מלבוא בנגב לו. הנגב הובא לראשונה בתחומי האויקומנה, "העולם המיושב", עם סיפוחם של שטחים דרומיים לאימפריה הרומית: בשנת 106 לספירה, ימי הקיסר טריאנוס, הוקמה פרובינקיה ערבייה, שעיקר תכליתה היה להניח יד על סחר רות הבשמים רבות הערך שהגיעו מחצי האי ערב. עם הגי דול הרב באוכלוסייה, בתקופה הביזנטית, צמחו באזורנו ערים גדולות שחדרו אל עומק הנגב.

מאוחר יותר הידלדלה האוכלוסייה בערים אלה עד שהמדבר "כבש" אותן, והנוודים הערבים שבו להלך בין חורבותיהן. העות'מאנים עשו מאמצים רבים לגייס אותם לשורותיהם כדי לעשות סדר במרחב ואולי גם להסתייע בהם מול נסיונות בריטיים להתפשט לאזור. כוונות אלו הן שהניעו אותם להקים, בסוף המאה ה-19, את באר שבע.

הנגב לא יברח

ההנהגה הציונית, לעומת זאת, לא גילתה עניין רב במרחבים השוממים בראשית ההתיישבות הציונית בארץ. "הנגב לא יברח" היה משפט מוכר בין כותלי משרדי קק"ל וההנהגה הציונית. השינוי במדיניות חל רק בשנת 1933, ביוזמת החברה להכשרת היישוב, שהחלה לאסוף נתונים

על התנאים הטבעיים בנגב והאפשרויות לפיתוח חקלאי. באדמות הנגב נמצאו כמה יתרונות: הן היו זולות בשיעור ניכר, יצרו תחומים חדשים להתיישבות היהודית, ואפשרו יצירת רצף התיישבותי. יחס הבריטים להתיישבות החדשה היה, באופן כללי, חיובי, כל עוד לא נפגעו זכויות הערבים במקום. בשנות השלושים התרחבה ההתיישבות בארץ וגברה גם ההתעניינות בנגב. גם חבר ההנהגה הציוני נית דוד בן גוריון ראה בנגב - כבר אז - פתרון למצוקת היהודים. כשהיה ליושב ראש ההנהלה הציונית ויושב ראש

מדריך מהיר למקומות המוזכרים בכתבה

נירעם

- **מה יש לראות במקום:** מוזיאון המים והביטחון.
- **הגעה:** מגיעים לשער הקיבוץ, פונים שמאלה ואז ימינה, לפי השילוט.
- **בתיאום עם ניסן צור:** הכניסה בתשלום.
- ☎ 051*266725, 08*6809918

בית אשל

- **מה יש לראות במקום:** שרידי היישוב.
- **הגעה:** האתר נמצא כמעט בתחומי באר שבע. מכביש באר שבע דימונה (כביש 25) פונים צפונה לדרך כבושה המסומנת בסימון שבילים ירוק, מעט מערבה מקניון "חוצות להב".

גבולות

- **מה יש לראות במקום:** שחזור אתר ההתיישבות הראשון; סדנה להכנת לבני בוץ.
- **הגעה:** מכביש 222 פונים לגבולות ונוסעים לפי השילוט. מיד לפני הקיבוץ פונים ימינה, ונוסעים בדרך המתפתלת המקיפה את הקיבוץ.
- **בשבת 16:00-10:00** בחורף, **17:00-10:00** בקיץ. בימות השבוע יש לתאם מראש. כניסה בתשלום.
- ☎ 067*919043, 08*9983195
- 🌐 www.mitzpe.co.il

רביבים

- **מה יש לראות במקום:** שחזור אתר ההתיישבות הראשון.
- **הגעה:** מכביש 222 פונים לעבר הקיבוץ וממשיכים עד לאתר.
- **כדאי לתאם מראש.** בסופי שבוע פתוח רק לקבוצות. הכניסה בתשלום.
- ☎ 08*6562570

בארי הישנה

- **מה יש לראות במקום:** בית הביטחון, מגדל המים ועמדה חבורה.
- **הגעה:** מכביש 232 פונים לבארי. ליד שער הכניסה לקיבוץ פונים ימינה בכביש הצר. הכביש מגיע למזלג משולט ובו יש לפנות ימינה, עד שנראה האתר מימין.

יד מרדכי
 ■ מה יש לראות במקום: מוזיאון משואה לתקומה, אנדרטת מרדכי אנילביץ', שחזור בשטח של הקרב עם המצרים. עוד בקיבוץ: בית הדבש והדבורה.
 ■ הגעה: הקיבוץ נמצא על כביש 4. הכניסה לאתרים היא מהקיבוץ.
 ☎ 053*923104, 08*6720559
 ⌚ כל יום 10:00-16:00. אם סגור יש להתקשר למספר הטלפון שמופיע במקום. כניסה בתשלום.
 🌐 www.yadmor.org.il

מסעדות באזור

בחצר

ארוחות חלביות וחפצי אמנות.
 🏠 מושב גיאה.
 ⌚ א'ה' 9:00-20:00, ו' 9:00-15:00, שבת 10:00-19:00.
 ☎ 08*6728861

חזל בפאונה

מאכלים כפריים מהרי הקווקז.
 🏠 קיבוץ נירעם.
 ⌚ ב'שבת 11:00-20:00.
 ☎ 053*956944 (מזל).

אסרו בדרך

מסעדת בשרים ארגנטינאית.
 🏠 קיבוץ אור הנר.
 ☎ 050*236412

סים ותעלות הגנה חפורות בצל חורשת אשלים הם כל שנותר ממנו. היום, כשפאתי באר שבע הולכים ומתקררים בים אליו, קשה להבין עד כמה היה היישוב הזה מבודד בשעתו.

גם אנשי גבולות נטשו אותה ועברו לקיבוץ חצור, אך חברי גרעין שהגיעו במקומם נשארו במקום. לפני שנים אחדות שיפצו קק"ל והמועצה לשימור אתרים את אתר ההתיישבות הראשון, ואפשר לראות כאן שחזור של המבנים הראשונים, העשויים לבני בוץ מיובש, את מגדל התצפית, את בורות המים ואת כלי מלטשת היהלומים שפעלה במקום. לחלקנו, ובפרט לילדים, צפיה חוויה מיוחדת בסדנה הפתוחה להכנת לבני בוץ.

אתר משוחזר מעניין לביקור קיים גם ברביבים. כאן ניתן לעמוד היטב על אופיו של מבנה הביטחון, שנבנה בסוף שנת 1944 כמצודה שבקירותיה חרכי ירי מוסווים. אפשר גם לפקוד את חצר הראשונים, וכן את המערה הביזנטית שהיתה מעונם הראשון של המתיישבים, ושהוסבה במלחמת העצמאות לבית חולים. מראש המגדל אפשר להשקיף אל כל העברים. כדי להבין כיצד נראה השטח לפני שישים שנה, צריך להסתייע בדמיון ולמחוק מעליו את מטעי הזית והתמר ואת רביבים של היום.

מתחת לאף הבריטי

תוכנית החלוקה של מוריסון-גריידי מ-1946 הגדירה את הנגב כשטח בחסות בריטית, ובכך נתנה דחיפה נוספת להתיישבות בחבל. כך נהגתה תוכנית הקמת 11 הנקודות, שיצאה לפועל בחשאי במוצאי יום כיפור 1946. היישובים שהוקמו: אורים, בארי, גלאון, חצרים, כפר דרום, משמר הנגב, נבטים, נירים, קדמה, שובל ותקומה.
 כשנה מאוחר יותר, במאי 1947, נשלחה לארץ ועדה מטעם האו"ם. בסיומה נבנה התרשמה רבות מקו צינור

הסוכנות היהודית בארץ ישראל, פעל רבות למען קידום רעיונותיו.

בעקבות פרוץ המרד הערבי הגדול ב-1936 שוגרה לארץ ועדת חקירה מלכותית (ועדת פיל), שפסקה כי שאיפות היהודים והערבים אינן מתיישבות זו עם זו. לראשונה הועלה בין מסקנותיה רעיון חלוקת הארץ. התוכנית נגנזה כיוון שעוררה את זעמם של הערבים וכיוון שבריטניה חששה כי מימושה יפגע במטרותיה במזרח התיכון. במקביל צומצמו זכויות היהודים ואפשרויות התיישבותם בארץ.

ב-1939 פורסם "הספר הלבן", שכלל הגבלות רבות על עלייה ורכישת אדמות. צפון הנגב סווג כקרקע שרכישתה אסורה. מדיניות זו שבה והעלתה דברים שאוסישקין אמר כמה שנים קודם לכן: "בחירת מקומות ההתיישבות אינה עוד שאלה חקלאית, אלא מדינית... עלינו להתאמץ ולתפוס מקומות רחוקים ממרכז התיישבותנו, כדי להרחיב את גבולות ארצנו כנגד כל צרה שלא תבוא". והצרה המאיימת היתה בראש ובראשונה תוכנית חלוקה נוספת. מאז פעלה קק"ל לרכישת כל פיסת קרקע אפשרית.

מיישבים את המדבר

פחות מחודש לאחר פרסום הספר הלבן הוקם קיבוץ נגבה, האחרון ב-55 יישובי חומה ומגדל שנבנו כתגובה למדיניות המנדט ולתוקפנות הערבית. עד שנת 1943 הוקמה שורת קיבוצים מצפון לקו הבצורת, באזורים נוחים יחסית: דורות, גת, גברעם, נירעם (על חשיבותה של נירעם כספקית המים ליישובי הנגב ראו במסגרת בעמוד הבא), בארות יצחק, יד מרדכי ורוחמה המחודשת. ב-1943, לאחר מפתחו של רומל בקרב אל-עלמיין וחלופי האיום הנאצי מעל הארץ, הוחלט על התיישבות עוד דרומה, בעומק המדבר. מתוך תוכנית ראשונית, שכללה



📍 שחזור ההתיישבות בגבולות צילומים: יתום יעקבסון

📍 שרידי בית אשל

📍 בארי הישנה

המים של נירעם (ראו במסגרת) ומהפרכת השממה. ברביבים נדהמו חברי הוועדה משהוגשו להם גלדיליות, לאחר שנקטפו משדה פורח בלב המישור הצחיח. כשהתגבשה באור"ם התוכנית לחלק את הארץ לשתי מדינות, תוכנית שהתקבלה בהצבעה בכ"ט בנובמבר אותה שנה, הובאו המלצות הוועדה בחשבון והנגב כולו נכלל בתחומי המדינה היהודית.


בארי נבנתה על גבעת לס קטנה. האדמות נקראו נח'אביר (בערבית: סחף) ואילו הבריטים כינו אותן

עשרה מצפים, הוקמו בסופו של דבר שלושה: בית אשל, רביבים וגבולות. המטרה היתה לבחון את תנאי ההתיישבות באזור, ולא פחות מכך – את תגובת השלטונות הבריטיים.

בשנים הראשונות היו ליושבי המצפים קשיים רבים, מבידוד רב ועד העדר אספקת מים. גרעין בית אשל התפרק ובמקומו הגיעו חברי תנועת המושבים, אך היישוב חרב במלחמת העצמאות ולא יושב עוד (חבריו העדיפו לעבור צפונה, אל מושב היוגב בעמק יזרעאל). כמה מבנים הרו

מלחמת העצמאות העמידה את היישובים הצעירים בפני אתגר קשה. הכוחות המצריים שעטו קדימה והגיעו עד פאתי ירושלים ומישור החוף, ויישובי הנגב נותרו מכותרים ומנותקים משאר הארץ. בשלב מאוחר יותר, משאולצו המצרים לסגת דרומה, נקלעו היישובים חסרי התגבורת לקרבות קשים – סיפור המומחש היטב במוזי און הפתוח של יד מרדכי. רבים נהרגו, והיישובים ננטשו בחלקם.

רק לאחר התבוסה המצרית שבו היישובים וקמו על רגליהם – אבל לא כולם. בדומה לאנשי בית אשל, גם תושבי בארות יצחק לא שבו למקומם עם שוך הקרבות: הם בחרו להקים יישוב חדש באותו שם בבקעת לוד. ייתכן שבני היישובים הוותיקים יותר חשו שעם ההרס הגדול שאירע למשקיהם אין הם יכולים לשוב ולשקמם, והעדיפו התחלה חדשה במקום אחר. ואילו בני הנקודות החדשות, שרוח החלוציות שפיעמה בהם היתה אולי רעננה מעט יותר, ושכנראה גם איבדו פחות, היו נחושים בדעתם לשוב למקומותיהם.


והנה – במבט אחד סביב ניכרים עקבות הניצחון על השממה: מטעי חוחובה, פרדסים, גידולי ירקות ושדות חיטה. 

יותם יעקבסון – מדריך טיולים בארץ ובחול, מצלם, כותב ונותן הרצאות בליווי שקופיות לתגובות: metaylim@masa.co.il

badlands, בגלל תכונתן להיסחף. כיתר 11 הנקודות, גם בארי הוקמה בלילה שבין חמישה לשישה באוקטובר 1946, בערב יום ראשון, שנבחר כנראה מתוך הנחה שביום זה יהיו החיילים הבריטים מבושמים מאלכוהול. התוכנית היתה סודית ביותר, אף כי היו שותפים לה גורמים רבים. לצורך המבצע גויסו 1,100 אנשים ומאתיים משאיות להעברת ציוד. בכל נקודה הוקם צריף מגורים, מגדל, מטבח, חומת עץ וגדר תיל, ויושבו בו 25 חברים. כמו ביתר הנקודות, גם כאן יצאו הכוחות מיישוב קיים, במקרה זה מבארות יצחק הסמוכה (ממנה יצאו גם מקימי תקומה וכפר דרום).

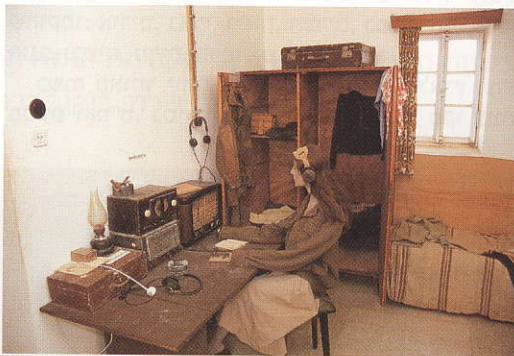
היום, בביקור בבארי הישנה, הקרויה על שם כינויו של ברל כצנלסון, ניתן לראות את בית הביטחון נקוב הכדורים, הטיפוסי ל-11 הנקודות, מגדל מים ועמדה חפורה, ששופצה בידי ילדים מבארי במסגרת פרויקט מצווה. מזרחה משם ישנה גבעה נמוכה ורחבה יותר, הנתונה פחות לסחף הנחלים ומאפשרת התרחבות. שם שוכן קיבוץ בארי של היום; תושביו העתיקו לשם את מקום מושבם ב-1948, לאחר שננטש הכפר הערבי ששכן שם.




 **בונים את גבולות.**
תמונה מהמוזיאון באתר
צילום: טל גליק



צילום: יותם יעקבסון



צילום: דובי טל

 שחזור במוזיאון ברביבים

חיים חיים בלב המדבר

לכיבוש שריפות בימי הבלעף על לונדון. אליו הצטרף צינור מים שני (בתוואי נירעם, רוחמה, שובל, משמר הנגב, באר שבע וחצרים).

חשיבותם של שני קווי מים אלה, שהזרימו מים חיים אל לב המדבר, הגיעה לשיאה במלחמת העצמאות: הם שאפשרו את עמידת היישובים נוכח המצור המצרי במלחמה.

במאגר המים הגדול של אז שוכן היום מוזיאון המים והביטחון של נירעם, שניסן צורי ייסד ומעביר בו סיורים מדריכים (ראו מידע בטור הצד בעמוד 30).

ניסן צורי, מראשוני קיבוץ נירעם, מספר כיצד הגיע יום אחד ליישוב הצעיר הגיאולוג ליאו פיקארד. פיקארד צעד בשדות המשק, נעצר, תקע יתד ואמר: "קדחו כאן לעומק 130 מטר ותמצאו מים!" כך היה. המים הללו, משני קידוחים, הובלו למאגר מים גדול, וממנו אל כל יישובי הנגב, שעד אז קיבלו אספקת מים במיכליות. צינור המים הראשון (בתוואי נירעם, תקומה, צאלים, אורים, גבולות, מבטחים, נירים) הונח על ידי חברת מקורות בשנת 1947; הוא הורכב מצינורות פלדה שנקנו בזול מבריטניה – בתפקידם הקודם הם שימשו